

Информация о состоянии производственного травматизма в организациях, расположенных на территории Минской области, за 2025 год

По оперативным данным Департамента государственной инспекции труда Министерства труда и социальной защиты Республики Беларусь в январе – декабре 2025 г. в результате несчастных случаев на производстве в организациях, расположенных на территории Минской области, травмировано 359 человек (за аналогичный период 2024 года – 362 человека). Количество погибших увеличилось с 23 до 30 человек, количество потерпевших, получивших тяжелые производственные травмы, с 117 до 138 человек.



В результате дорожно-транспортных происшествий (далее – ДТП) травмировано 36 человек (в 2024 году – 39), в том числе 5 человек погибли и 17 человек получили тяжелые производственные травмы (в 2024 году – 2 и 12 соответственно).

В 2025 году произошло 9 групповых несчастных случаев (из них 3 – в результате ДТП), пострадало 38 человек, 3 из которых погибли и 15 получили тяжелые производственные травмы.

Справочно. В 2024 году произошло 5 групповых несчастных случаев (из них 4 – в результате ДТП), пострадало 12 человек, в том числе 3 человека получили тяжелые производственные травмы.

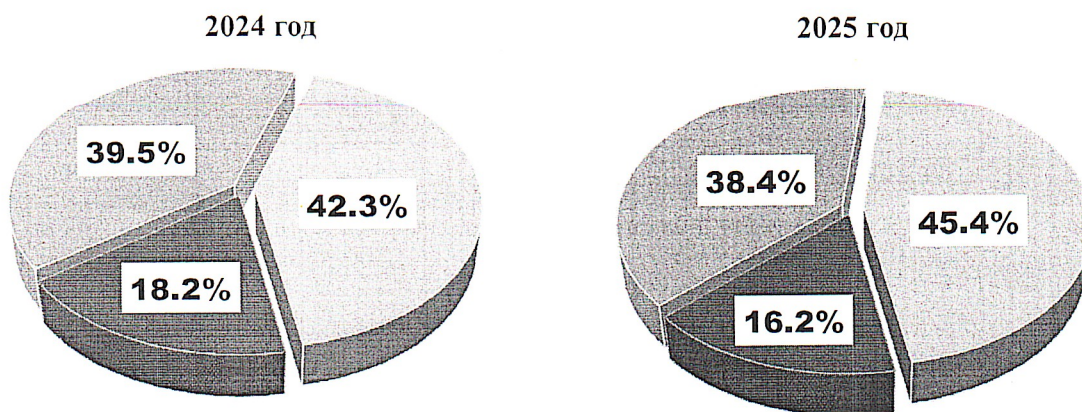
Данные о групповых несчастных случаях с тяжелыми последствиями в организациях Минской области



- количество групповых несчастных случаев
- численность потерпевших в групповых несчастных случаях, человек
- из них погибло, человек
- из них получили тяжелые производственные травмы, человек

По-прежнему, наибольший удельный вес потерпевших, получивших производственные травмы, приходится на организации без ведомственной подчиненности (45,4% от общего количества всех травмированных).

Общий удельный вес потерпевших на производстве в разрезе организаций



- организации республиканской формы собственности
- организации коммунальной формы собственности
- организации без ведомственной подчиненности

В организациях республиканской формы собственности количество погибших увеличилось на 1 человека, количество тяжело травмированных увеличилось на 3 человека.

В организациях коммунальной формы собственности количество погибших осталось на уровне 2024 года и составило 9 человек, количество тяжело травмированных увеличилось на 12 человек.

В организациях без ведомственной подчиненности количество погибших увеличилось на 6 человек, количество тяжело травмированных также увеличилось на 6 человек.

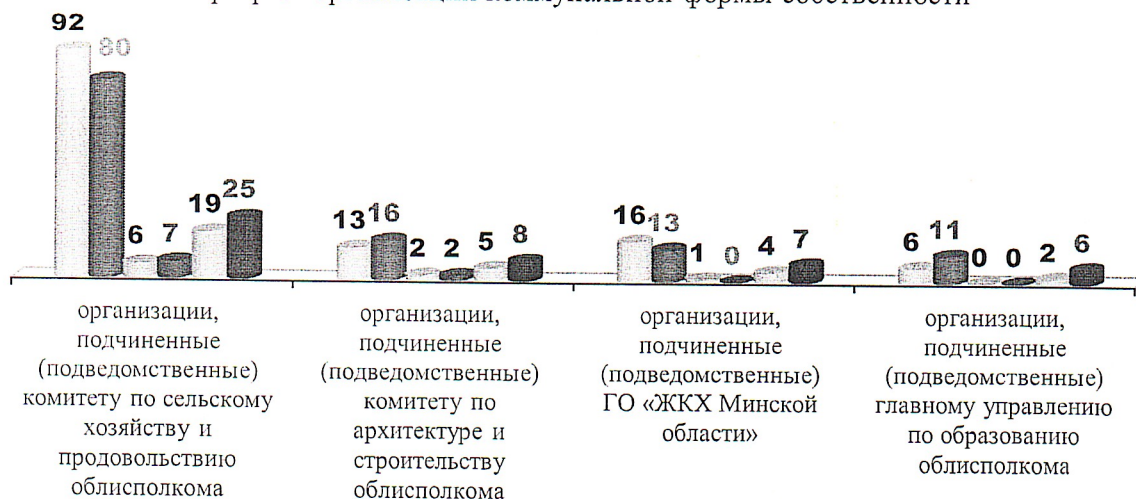
Данные о производственном травматизме в разрезе организаций по подчиненности



Среди организаций коммунальной формы собственности допущены случаи гибели людей на производстве в семи организациях, подведомственных комитету по сельскому хозяйству и продовольствию облисполкома (сельскохозяйственное унитарное предприятие «Щавры-агро» Крупского района, производственный участок «Чуденичи» ОАО «Озерицкий-Агро» Логойского района, ОАО «Имени К.И.Шаплыко» Любанского района, ОАО «Занарочанский» Мядельского района, ОАО «Несвижские Островки» Несвижского района, ОАО «Индустрия-СХ» Пуховичского района и филиал «Племптицерепродуктор «Бройлер» ОАО «Агрокомбинат «Дзержинский» Столбцовского района), и двух организациях, подведомственных комитету по архитектуре и строительству облисполкома (строительное управление № 95 ОАО «Стройтрест № 3 Ордена Октябрьской революции» и филиал «Автобусный парк № 1» ОАО «МИНОБЛАВТОТРАНС» Солигорского района).

Увеличение численности тяжело травмированных в организациях коммунальной подчиненности произошло из-за значительного роста количества потерпевших, получивших тяжелые производственные травмы, в организациях, подчиненных (подведомственных) комитету по сельскому хозяйству и продовольствию облисполкома (с 19 до 25), комитету по архитектуре и строительству облисполкома (с 5 до 8), организациях, входящих в систему жилищно-коммунального хозяйства Минской области (с 4 до 7) и главному управлению по образованию облисполкома (с 2 до 6).

Данные о производственном травматизме
в разрезе организаций коммунальной формы собственности



- общая численность потерпевших в результате несчастных случаев на производстве в 2024 г., человек
- общая численность потерпевших в результате несчастных случаев на производстве в 2025 г., человек
- из них численность погибших в 2024 г., человек
- из них численность погибших в 2025 г., человек
- из них численность потерпевших, получивших тяжелые травмы в 2024 г., человек
- из них численность потерпевших, получивших тяжелые травмы в 2025 г., человек

В 2025 году не отмечено случаев гибели и тяжелого травмирования работников в организациях Клецкого района.

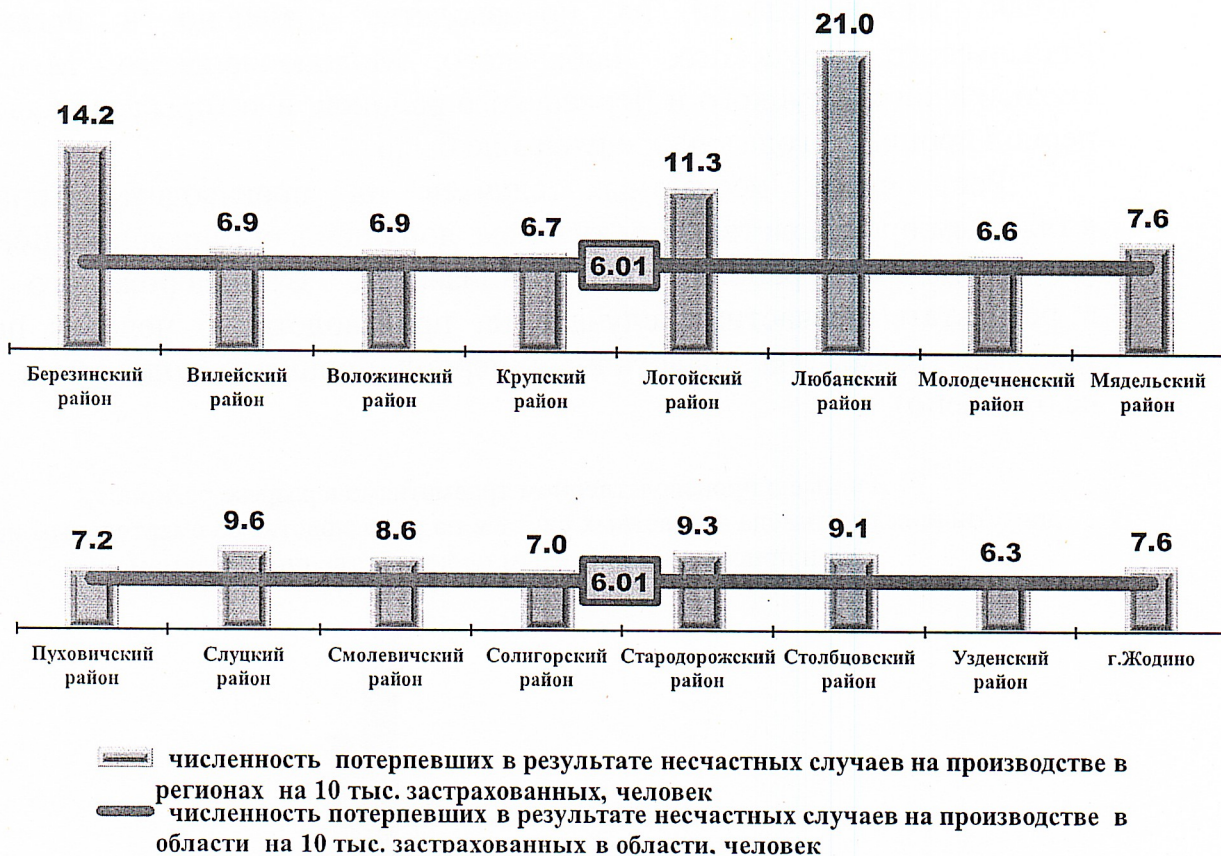
Не допущено случаев гибели людей на производстве в организациях, расположенных на территории Березинского, Вилейского, Воложинского, Дзержинского, Стародорожского и Узденского районов.

Рост общего количества потерпевших в результате несчастных случаев на производстве отмечен в организациях г. Жодино (с 15 до 17), Крупского (с 3 до 4), Любанского (с 7 до 18), Пуховичского (с 8 до 15), Слуцкого (с 23 до 28), Солигорского (с 30 до 41), Стародорожского (с 6 до 7), Столбцовского (с 3 до 12), Узденского (с 4 до 6) и Червенского (с 3 до 4) районов.

Численность работников, потерпевших при несчастных случаях на производстве в 2025 году, на 10 тыс. застрахованных в организациях Минской области (коэффициент частоты производственного травматизма – Кч) составляет 6,01 человек (в 2024 году – 6,29).

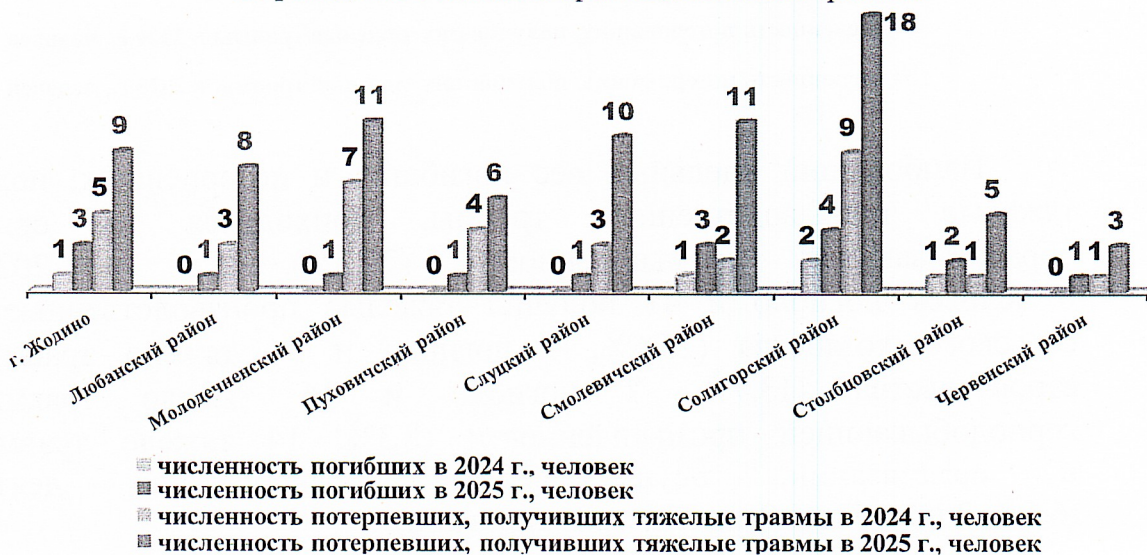
Коэффициент частоты производственного травматизма в организациях г. Жодино, Березинского, Вилейского, Воложинского, Крупского, Логойского, Любанского, Молодечненского, Мядельского, Пуховичского, Слуцкого, Смолевичского, Солигорского, Стародорожского, Столбцовского и Узденского районов превышает аналогичный показатель в целом по области.

Регионы с уровнем производственного травматизма,
превышающим аналогичный показатель в целом по области



Рост числа несчастных случаев на производстве со смертельным исходом и приведших к тяжелым производственным травмам, допущен в организациях г. Жодино, Любанского, Молодечненского, Пуховичского, Слуцкого, Смолевичского, Солигорского, Столбцовского и Червенского районов.

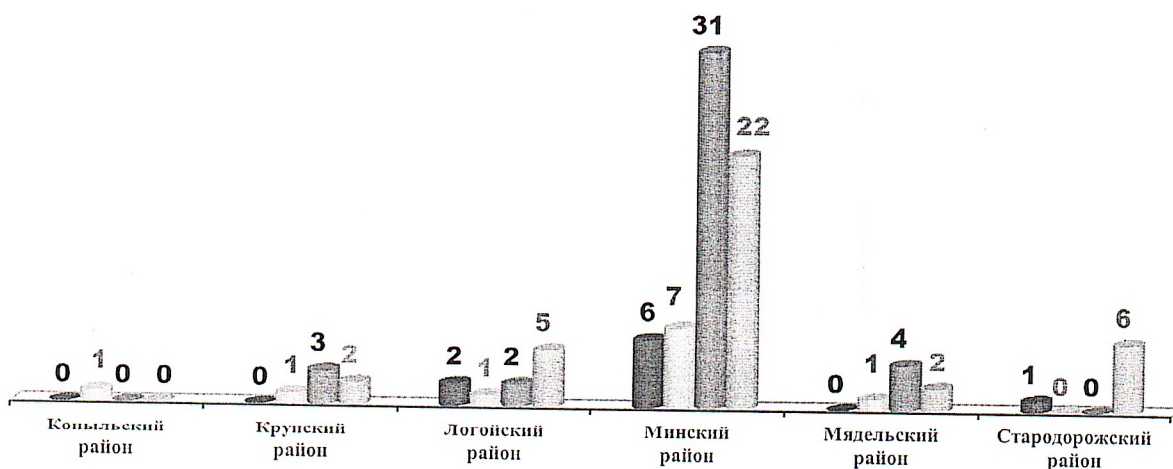
Данные о производственном травматизме в разрезе регионов, допустивших рост числа несчастных случаев на производстве со смертельным исходом и приведших к тяжелым производственным травмам



Рост числа несчастных случаев на производстве со смертельным исходом допущен в организациях Минского района (с 6 до 7). По одному случаю гибели людей на производстве отмечено в организациях Копыльского, Крупского, Любанского, Молодечненского, Мядельского, Пуховичского, Слуцкого и Червенского районов, в которых за аналогичный период прошлого года таких случаев не было.

Рост числа несчастных случаев на производстве, приведших к тяжелым производственным травмам, допущен в организациях Логойского (с 2 до 5) района. В организациях Стародорожского района в результате несчастных случаев на производстве 6 человек получили тяжелые травмы (за аналогичный период прошлого года таких случаев не отмечено).

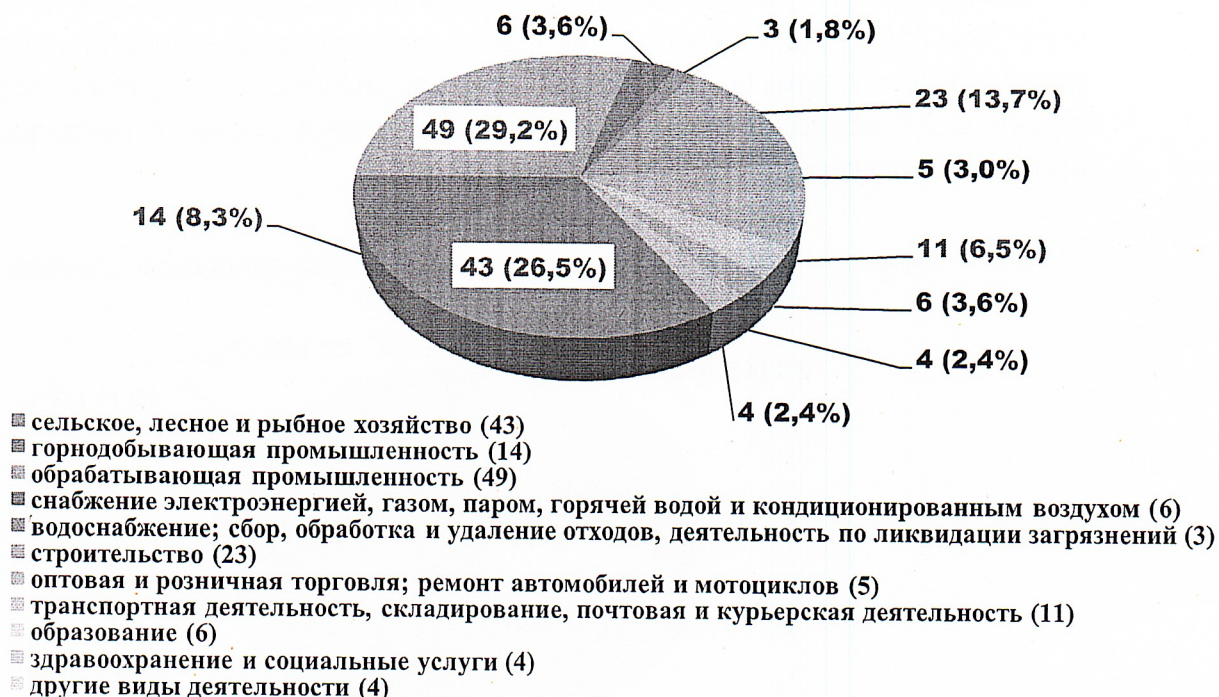
Данные о производственном травматизме в разрезе регионов, допустивших рост числа несчастных случаев на производстве со смертельным исходом или приведших к тяжелым производственным травмам



- численность погибших в 2024 г., человек
- численность погибших в 2025 г., человек
- численность потерпевших, получивших тяжелые травмы в 2024 г., человек
- численность потерпевших, получивших тяжелые травмы в 2025 г., человек

Наибольший удельный вес погибших и потерпевших, получивших тяжелые производственные травмы, приходится на организации обрабатывающей промышленности (29,2%), где в 2025 году 8 человек погибло и 41 получил тяжелые производственные травмы, сельского хозяйства (25,6%, 9 погибло и 34 тяжело травмировано), строительства (13,7%, 7 погибло и 16 тяжело травмировано), горнодобывающей промышленности (8,3%, 14 тяжело травмировано) и организации, осуществляющие транспортную деятельность (6,5%, 3 погибло и 8 тяжело травмировано).

Удельный вес потерпевших на производстве
с тяжелыми последствиями по видам деятельности



Основным видом происшествий, приведшим к несчастным случаям на производстве с тяжелыми последствиями, явилось падение потерпевшего, в результате чего 8 человек погибли (26,7% от общего числа смертельно травмированных), 54 человека получили тяжелые производственные травмы (39,1% от общего числа тяжело травмированных). Из них при падении с высоты пострадало 40 человек (7 погибли и 33 тяжело травмированы), при падении при передвижении 19 человек получили тяжелые травмы, в результате падения в колодцы, ямы, траншеи, емкости 1 человек погиб и 2 получили тяжелые травмы.

К основным видам происшествий, приведшим к несчастным случаям на производстве с тяжелыми последствиями, также следует отнести:

воздействие движущихся, разлетающихся, вращающихся предметов, деталей – 3 человека погибли (10%), 30 получили тяжелые травмы (21,7%);

дорожно-транспортные происшествия – 5 человек погибли (16,7%), 17 получили тяжелые травмы (12,3%);

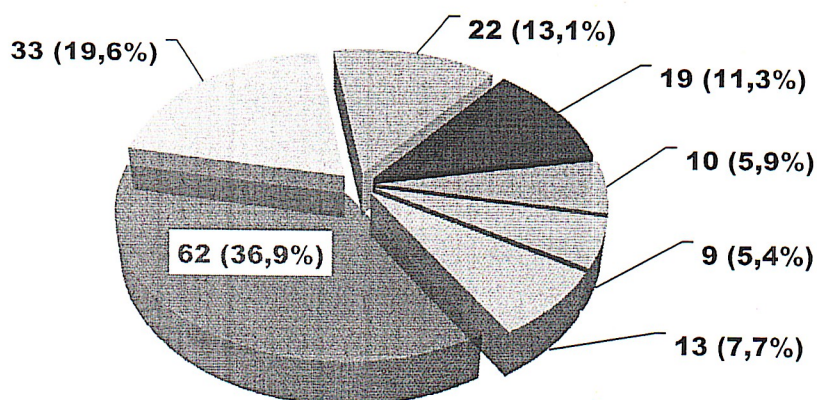
падение, обрушение конструкций зданий и сооружений, обвалы предметов, материалов, грунта – 3 человека погибли (10%), 16 получили тяжелые травмы (11,6%);

телесные повреждения, нанесенные животными, – 1 человек погиб (3,3%), 9 получили тяжелые травмы (6,5%);

прочие транспортные происшествия – 5 человек погибли (16,7%), 4 получили тяжелые травмы (2,9%).

По одному человеку погибло в результате поражения электрическим током, утопления и асфиксии, в двух случаях к гибели привели иные происшествия. В результате воздействия вредных веществ 4 человека получили тяжелые травмы, 2 человека тяжело травмировано в результате умышленного нанесения травмы другим лицом, по одному человеку – в результате отравления веществами, не используемыми в технологическом процессе и пожаре.

Виды происшествий, приведших к травмам с тяжелыми последствиями



- падение потерпевшего (62)
- воздействие движущихся, разлетающихся, вращающихся предметов, деталей (33)
- дорожно-транспортные происшествия (22)
- падение, обрушение конструкций зданий и сооружений, обвалы предметов, материалов, грунта (19)
- телесные повреждения, нанесенные животными (10)
- прочие транспортные происшествия (9)
- другие (13)

В состоянии алкогольного опьянения находились 13 человек (2024 год – 19), из них 3 человека погибли, 6 получили тяжелые производственные травмы.

Справочно. В 2024 году в состоянии алкогольного опьянения находились 6 из 23 человек, погибших в результате несчастных случаев на производстве, а также 9 из 117 человек, получивших тяжелые производственные травмы.

Из 3 погибших, находившихся при несчастном случае в состоянии алкогольного опьянения:

1 человек – работник организации коммунальной формы собственности (рабочий по уходу за животными сельскохозяйственного унитарного предприятия «Щавры-агро» Крупского района – 0,43 промилле);

2 человека – работники организаций без ведомственной подчиненности (заместитель директора по коммерческим вопросам ООО «Вармхаусгрупп» Борисовского района – 1,2 промилле, водитель автомобиля ООО «Рандерс» Минского района – 0,52 промилле).

В состоянии алкогольного опьянения получили травмы с тяжелым исходом:

2 человека – работники организаций республиканской формы собственности (водитель автомобиля Березинского филиала Минского областного потребительского общества – содержание этилового спирта в крови 0,66 промилле и облицовщик-плиточник ОАО «Світанак» г. Жодино – 1,21 промилле);

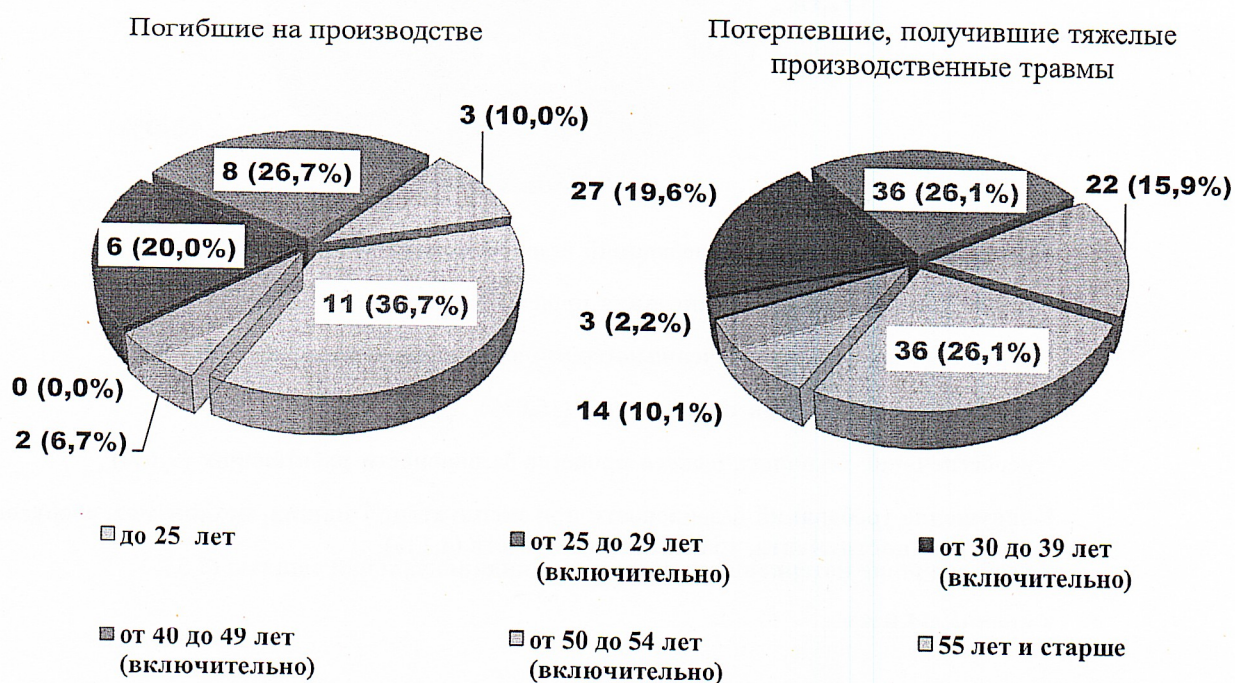
2 человека – работники организаций коммунальной формы собственности (каменщик СУ № 95 ОАО «Стройтрест № 3 Ордена Октябрьской революции» Солигорского района – 2,02 промилле и тракторист-машинист сельскохозяйственного производства ОАО «Рубежевичи» Столбцовского района – 1,92 промилле);

2 человека – работники организаций без ведомственной подчиненности (подсобный рабочий ООО «Сивора» Минского района – 0,72 промилле и гражданин, работающий без оформления трудовых отношений с ООО «Солстройкомплект» Солигорского района – 1,49 промилле).

Средний возраст погибших составил 47 лет, потерпевших, получивших тяжелые производственные травмы, – 45 лет.

Наибольший удельный вес среди смертельно травмированных занимают работники в возрастном диапазоне «55 лет и старше», среди потерпевших, получивших тяжелые производственные травмы – в возрастном диапазоне «от 40 до 49 лет» и «55 лет и старше».

Распределение потерпевших в результате несчастных случаев на производстве с тяжелыми последствиями в 2025 г. по возрасту



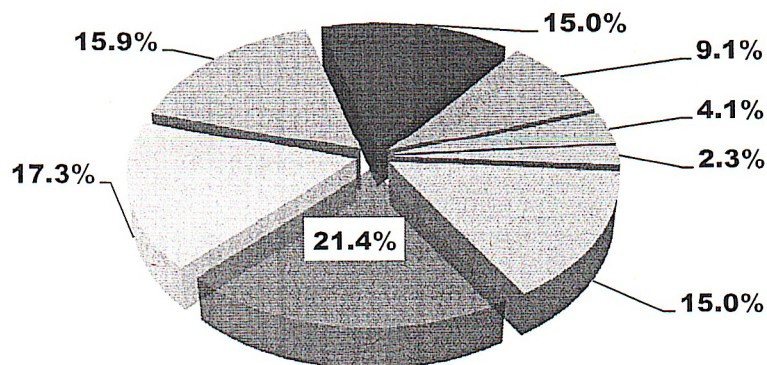
По результатам завершенных специальных расследований несчастных случаев на производстве, приведших к гибели и тяжелому травмированию работников, наиболее частыми причинами несчастных случаев явились:

- нарушение потерпевшим требований безопасности (21,4%);
- неудовлетворительная организация производства работ (17,3%);
- нарушение порядка привлечения потерпевшего к выполнению работ (15,9%);
- личная неосторожность потерпевших (15%).

Причинами несчастных случаев приведшим к несчастным случаям на производстве с тяжелыми последствиями, также явились:

- необеспечение технологического процесса безопасности работающих (9,1%);
- нарушение требований безопасности при эксплуатации машин, механизмов, оборудования, оснастки, инструмента, транспортных средств (4,1%);
- необеспечение потерпевшего средствами индивидуальной защиты (2,3%);
- прочие причины (15%).

Причины несчастных случаев с тяжелыми последствиями



- нарушение потерпевшим требований безопасности (21,4%)
- неудовлетворительная организация производства работ (17,3%)
- нарушение порядка привлечения потерпевшего к выполнению работ (15,9%)
- личная неосторожность потерпевших (15,0%)
- необеспечение технологического процесса безопасности работающих (9,1%)
- нарушение требований безопасности при эксплуатации машин, механизмов, оборудования, оснастки, инструмента, транспортных средств (4,1%)
- необеспечение потерпевшего средствами индивидуальной защиты (2,3%)
- прочие (15,0%)

Анализ причин несчастных случаев с тяжелыми последствиями, расследование которых завершено, показывает, что:

в 35,2% случаев виновных лиц не усматривается;

исключительно по вине нанимателя (работодателя) произошло 21,6% случаев;

по вине самого потерпевшего, включая личную неосторожность потерпевшего – 20,8% случаев;

наличие смешанной ответственности нанимателя и потерпевшего установлено в 8,8% случаев;

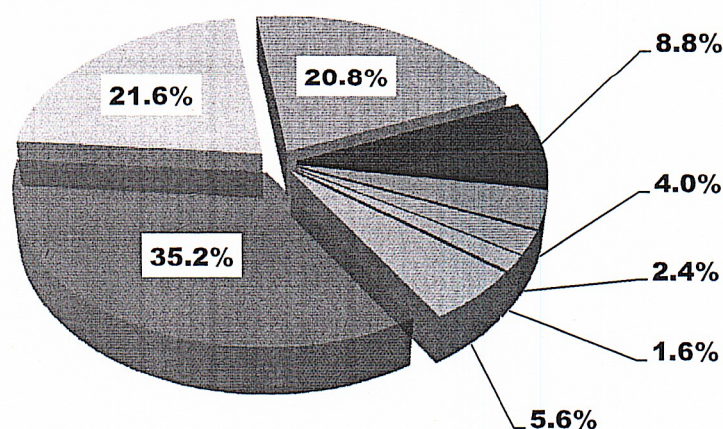
наличие смешанной ответственности потерпевшего и работника нанимателя, не являющегося должностным лицом, – в 4,0% случаев;

вина сторонних лиц установлена в 2,4% случаев;

вина работника нанимателя, не являющегося должностным лицом, – 1,6% случаев;

другое – 5,6%.

Распределение вины в происшествиях, приведших к травмам с тяжелыми последствиями



- виновных лиц не усматривается (35,2%)
- исключительно по вине нанимателя (работодателя) (21,6%)
- по вине самого потерпевшего, включая личную неосторожность (20,8%)
- наличие смешанной ответственности нанимателя и потерпевшего (8,8%)
- наличие смешанной ответственности потерпевшего и работника нанимателя, не являющегося должностным лицом (4,0%)
- по вине сторонних лиц (2,4%)
- по вине работника нанимателя, не являющегося должностным лицом (1,6%)
- другое (5,6%)

